



REPUBLIKA SLOVENIJA
MINISTRSTVO ZA VZGOJO IN IZOBRAŽEVANJE
JVIZ DESTRIK–TRNOVSKA VAS

Janežovski Vrh 45, 2253 Destrik

T: 02 761 92 10

F: 02 761 92 13

E: os.destrik@os-destrik-tv.si

podruznica@os-destrik-tv.si

Številka:

Datum:

NAČRT ŠOLSKIH POTI

**JVIZ DESTRIK-TRNOVSKA VAS
PODRUŽNIČNA ŠOLA TRNOVSKA VAS**

Pripravil:

SPVCP občine Trnovska vas

Ravnateljica:

Urška Jaroš

2024

KAZALO

1	UVOD.....	1
1.1	PРАВNA PODLAGA.....	1
2	DOLOČITEV ŠOLSKEGA OKOLIŠA.....	3
3	OSREDNJI CILJI IN NAMEN NAČRTA.....	4
3.1	POGOJI ZA USPEŠNO URESNIČITEV ZASTAVLJENIH CILJEV	4
4	ANALIZA STANJA ŠOLSKIH POTI IN PROMETNE VARNOSTI.....	5
4.1	PROMET	5
4.2	NEVARNA MESTA	5
4.3	PROMETNE NESREČE	6
4.4	AVTOBUSNA POSTAJALIŠČA:.....	7
4.4.1	AP PŠ TRNOVSKA VAS.....	7
4.4.2	AP LOČIČ	8
4.4.3	AP BIŠ (GASILSKI DOM)	9
4.4.4	AP BIŠ 1 (SILOS)	10
4.4.5	AP ČRMLJA–SOVJAK.....	11
5	PRAVILNO RAVNANJE V CESTNEM PROMETU.....	12
5.1	VARSTVO OTROK.....	12
5.2	SPREMSTVO OTROK V ŠOLO	12
5.3	PEŠCI IN ORGANIZIRANE SKUPINE PEŠCEV	12
5.4	PREČKANJE VOZIŠČA.....	14
5.5	KOLESARJI	14
5.5.1	KOLESARSKI IZPIT	16
5.6	PREVOZ OTROK V OSEBNEM AVTOMOBILU.....	16
6	TEHNIČNI DEL NAČRTA ŠOLSKIH POTI.....	18
6.1	ŠOLSKE POTI	18
6.2	KOLESARSKÉ POTI	19
7	LINIJE ORGANIZIRANEGA ŠOLSKEGA PREVOZA S POSTAJALIŠČI	20
7.1	VOZNI RED	20
7.2	VEDENJE NA ŠOLSKEM AVTOBUSU	21
7.3	PREVOZ SKUPINE OTROK.....	21
8	PREVENTIVNE AKCIJE V ŠOLSKEM LETU 2024/2025.....	23

9	ZAKLJUČEK.....	24
10	LITERATURA IN VIRI	25
10.1	SAMOSTOJNE PUBLIKACIJE	25
10.2	PRAVNI VIRI	25

1 UVOD

Prometno varnostni načrt Podružnične osnovne šole Trnovska vas (v nadaljevanju podružnična šola) je izdelan z namenom, da se zagotovi otrokom čim večja varnost na prometnih površinah ob prihodu in odhodu v šolo, v času pouka, v času popoldanskega bivanja in varstva, ob ekskurzijah, izletih in drugih prireditvah šole.

Otroci spadajo med ranljivejše skupine v cestnem prometu in so največkrat žrtve v prometnih nesrečah v vlogi pešcev in kolesarjev, zato je področje šolskih poti, in s tem povezano učinkovito načrtovanje varnejših šolskih poti, izrednega pomena za varnost otrok v prometnem vsakdanu¹.

Skrb za varnost v prometu ni več samo stvar posameznika ali šole, temveč je obveza celotne družbe, tako z vidika same varnosti pri vključevanju v promet v vsakdanjem življenju kot tudi z vidika družbene samozaščite. Za učinkovit sistem zagotavljanja večje varnosti na šolskih poteh je namreč nujno sodelovanje pristojnih institucij – osnovnih šol, ki oblikujejo načrte šolskih poti in jih komunicirajo z učenci in s starši, lokalnih skupnosti, ki upravljajo s cestno infrastrukturo ter lokalnih svetov za preventivo in vzgojo v cestnem prometu, ki povezujejo vse pristojne lokalne deležnike in so zakonsko pristojni za presojo ogroženosti varnosti učencev na poti v šolo. Pri vsem tem ima posebno vlogo policija, ki preko svojih nadzorstvenih in preventivno-vzgojnih nalog bistveno pripomore k večji varnosti na šolskih poteh.

Osnovna šola Destrič–Trnovska vas je ob teh prizadevanjih eden od pobudnikov za doseganje zastavljenih ciljev pa je nujno potrebno sodelovanje tudi zunanjih deležnikov pri:

- oceni prometne varnosti,
- izdelavi prometno varnostnega načrta in
- izvajanju prometno varnostnega načrta šole.

1.1 PRAVNA PODLAGA

Zakonske podlage za izdelavo učinkovitih načrtov šolskih poti so dokaj nedorečene in razpršene na različne pravne akte in pravne vire. Na osnovi slednjega je zelo pomembno, da so vsi deležniki pri zagotavljanju varnosti otrok seznanjeni s stvarno pristojnostjo in z njihovo odgovornostjo.

Osnovi pravni predpisi s področja zagotavljanja prometne varnosti otrok na prometnih površina so:

- Resolucija Nacionalnega programa varnosti cestnega prometa 2013–2022 in Obdobni načrt za obdobje 2015–2016 (področje šolskih poti – varnost otrok in začetek šolskega leta ter ukrepi za večjo varnost cestnega prometa v letih 2015 in 2016);
- Zakon o osnovni šoli (ZOSn-UPB3, Uradni list RS, št. 81/2006, z vsemi spremembami): 56. člen (brezplačni prevoz, vloga SPV);

¹ Smernice za šolske poti str. 5.

- Zakon o cestah (ZCes-2, Uradni list RS, št. 132/22, z vsemi spremembami): 112. člen (prometna ureditev na občinskih cestah);
- Pravilnik o prometni signalizaciji in prometni opremi na cestah (Uradni list RS, št. 99/2015 z dne 21.12.2015 – znak šolska pot postavljen skladno z načrtom šolskih poti, opredeljena tudi ostala področna prometna signalizacija in prometna oprema za območja šol);
- Tehnične specifikacije in tehnične smernice za javne ceste (konkretno TSC 02.401:2010 – dodatne označbe šolskih prehodov in TSC 03.341:2011 – krožna križišča);
- Operativni izvedbeni akt okrožnica MŠŠ z dne 5. 11. 1996 – kriteriji za ugotavljanje ogroženosti učencev na poti v šolo.

V povezavi:

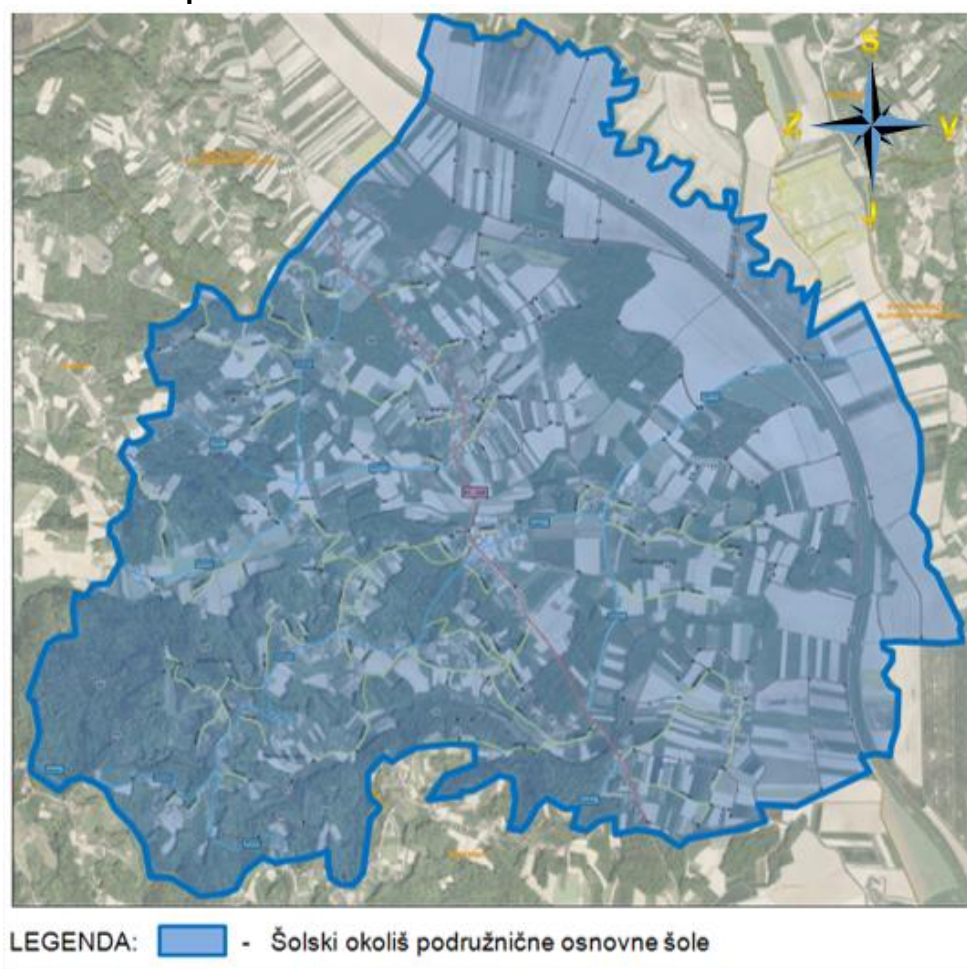
- Zakon o pravilih cestnega prometa (ZPrCP, Uradni list RS, št. 156/2021, z vsemi spremembami): 3. člen (skupina otrok), 7. člen (odgovornost staršev), 87. člen (varstvo otrok, spremstvo skupin, varovanje na prehodih), 88. člen (prevoz oseb), 90. člen (prevoz skupine otrok, spremljevalec – opredeljen tudi s Pravilnikom o spremljevalcih pri prevozu skupin otrok) in 91. člen (vstopanje in izstopanje potnikov, ravnanje voznikov);
- Zakon o cestah (ZCes-2, Uradni list RS, št. 132/22, z vsemi spremembami): 18. in 24. člen (prometna signalizacija in prometna oprema), 25. člen (naprave in ukrepi za umirjanje prometa), 45. člen (avtobusna postajališča), v kontekstu strokovne presoje varnosti cest (na drugih javnih cestah) poglavje varnostne zahteve za cestno infrastrukturo (95.–107. člen);
- Zakon o motornih vozilih (ZMV, Uradni list RS, št. 75/2017 in Zakon o spremembah in dopolnitvah Zakona o pravilih cestnega prometa (Uradni list RS št. 92/2020, z vsemi spremembami): 44. člen (vozila za prevoz skupin otrok, tehnične zahteve za vozila predpiše minister – Pravilnik o delih in opremi vozil med drugim opredeljuje pogoje za vozila, s katerimi se prevažajo skupine otrok);
- Zakon o voznikih (ZVoz, Uradni list RS, št. 92/2022, in Zakon o spremembah in dopolnitvah Zakona o voznikih (Uradni list RS, št. 153/2022): 55. člen (pogoji za vožnjo koles), 91. člen (odgovornost staršev);
- Zakon o osnovni šoli (ZOs-UPB3, Uradni list RS, št. 81/2006, z vsemi spremembami): 60. d člen (vzgojni načrt šole) in 60. e člen (pravila šolskega reda);
- Tehnične specifikacije in tehnične smernice za javne ceste (konkretno TSC 03.800:2009 – naprave in ukrepi za umirjanje prometa, TSC 02.203:2009 – naprave in ukrepi za umirjanje prometa v nivojskih nesemaforiziranih križiščih, TSC 02.210:2010 – varnostne ograje).

2 DOLOČITEV ŠOLSKEGA OKOLIŠA

V šolski okoliš podružnične osnovne šole, kjer zavod s svojo dejavnostjo zadovoljuje potrebe po osnovnošolskem izobraževanju sodijo naselja²:

- Biš,
- Bišečki Vrh,
- Črmlja,
- Ločič,
- Sovjak,
- Trnovska vas in
- Trnovski Vrh.

Slika 1: Šolski okoliš podružnične osnovne šole



Vir: Lasten

² Odlok o ustanovitvi Javnega vzgojno-izobraževalnega zavoda Osnovna šola Destrnik-Trnovska vas, Uradni vestnik občine Trnovska vas št. 2/2010

3 OSREDNJI CILJI IN NAMEN NAČRTA

Osnovni namen načrta je prikazati najvarnejšo pot v šolo in iz nje ter povečati varnost v prometu, poudariti probleme na sami poti ter promovirati zdrav in varen način mobilnosti. Pri tem so osrednji cilji načrta:

- ohranitev otroških življenj pri vključevanju v promet,
- ugotovitev prometno varnostne situacije pri prihodu in odhodu otrok v šolo,
- čim boljša vzgojenost otrok za pravilno ravnanje na prometnih površinah,
- opozarjanje in osveščanje otrok ter staršev pri izbiri varnejših, čeprav mogoče daljših poti v šolo,
- iskanje in določanje varnejših poti v šolo,
- predlaganje pogojev za varnejšo pot v šolo,
- poznavanje cestno prometnih predpisov.

3.1 POGOJI ZA USPEŠNO URESNIČITEV ZASTAVLJENIH CILJEV

Pogoji za uspešno uresničenje zastavljenih ciljev so sestavljeni iz:

- poznavanja šolskega okoliša,
- značilnosti in posebnosti prometnih površin,
- gostote prometa, prometnih označb in signalizacije na prometnih površinah,
- poznavanje prometnih predpisov,
- sodelovanje otrok, staršev, učiteljev, vzgojiteljev in drugih zunanjih dejavnikov, kot so Svet za preventivo in vzgojo v cestnem prometu Občine Trnovska vas, policija ...
- izobraževanje.

4 ANALIZA STANJA ŠOLSKIH POTI IN PROMETNE VARNOSTI

Analiza stanja šolskih poti in prometne varnosti je bila narejena na podlagi terenskega pregleda šolskih poti, statističnih podatkov prometnih nesreč na področju šolskega okoliša in na podlagi izvedene ankete med učenci, ki je bila izvedena leta 2017, naslednja je predvidena v šolskem letu 2024/2025.

V okviru izdelave načrta šolskih poti je bil izdelan standardizirani klasični anketni vprašalnik, s katerim so bili pridobljeni podatki o načinu prihoda učencev v šolo, prometni problematiki, nevarnih mestih in predlogi za izboljšanje prometne varnosti na območju šolskih poti.

4.1 PROMET

Podružnična šola Trnovska vas leži južno od regionalne ceste Ptuj–Lenart in neposredno ob lokalni cesti Trnovska vas–Vitomarci. Gostota prometa na regionalni cesti je v poletnih mesecih velika, kar predstavlja dodatno nevarnost za otroke. Lokalna cesta je srednje prometno obremenjena.

V okolici šole je postavljena prometna signalizacija (vertikalna in talna), ki vse udeležence v prometu opozarja na šolski okoliš. Na cestišču pred šolo iz smeri Vitomarci je umirjevalec prometa (cestna grbina oz. ležeči policaj).

4.2 NEVARNA MESTA

Na spodnji sliki so označena nevarna mesta, ki jih uporabljajo učenci, ki prihajajo v šolo peš ali s kolesom. Na teh mestih morajo biti učenci pozorni in upoštevati promet, še posebej na mestih, kjer prečkajo cesto na nezaznamovanem prehodu za pešce.

Slika 2: Nevarna mesta



Vir: Lasten

Nevarno mesto 1 se nahaja v centru Trnovske vasi. Učenci morajo biti posebej pozorni pri prečkanju regionalne ceste in le to prečkati izrecno na zaznamovanih prehodih za pešce.

Nevarno mesto 2 se nahaja v naselju Ločič, kjer se končuje kolesarska cesta. Glede na to, da na tem mestu ni označenega prehoda za pešce, je potrebno pri prečkanju ceste biti posebej pozoren.

Nevarno mesto 3 se nahaja v naselju Trnovska vas (spodnja Trnovska vas), kjer se končuje pločnik za pešce. Na tem mestu dodatno otežuje preglednost nepregleden ovinek, zato morajo biti učenci posebej pozorni na promet iz smeri občine Sveti Andraž v Slovenskih goricah.

Nevarno mesto 4 se nahaja na regionalni cesti v naselju Biš. Učenci, ki prihajajo iz severozahodnega zaselka (pri Janezu Krambergerju), morajo biti pozorni pri prečkanju regionalne ceste in cesto prečkati na označenem prehodu za pešce.

4.3 PROMETNE NESREČE

V šolskem okolišu podružnične šole v zadnjem desetletju ne beležimo hujših prometnih nesreč, v katerih bi bili udeleženi kolesarji ali otroci. Seveda k temu največ pripomore dobra osveščenost učencev, učiteljev in vseh ostalih udeležencev cestnega prometa. K uresničitvi zastavljenih ciljev pa v veliki meri pripomore tudi lokalna skupnost z izgradnjo pločnikov in kolesarskih poti ob regionalni cesti.

4.4 AVTOBUSNA POSTAJALIŠČA:

4.4.1 AP PŠ Trnovska vas



Avtobusno postajališče je opremljeno z vertikalno in talno prometno signalizacijo. Avtobus ustavlja na odstavnem pasu. Postajališče je prometno varno.

4.4.2 AP Ločič



Avtobusni postajališči sta opremljeni z vertikalno in horizontalno prometno signalizacijo ter z nadstrešnico. Avtobusi ustavljajo na odstavnem pasu. Potniki imajo nivojsko ločen hodnik od cestišča. Iz prometne varnosti so potniki izpostavljeni nevarnosti, ker ni prehoda za pešce med postajališčema. Na tem delu je hitrost omejena na 60 km/h.

4.4.3 AP Biš (Gasilski dom)



Avtobusni postajališči sta opremljeni z vertikalnima in talnima označbama. Avtobusi ustavljajo na odstavnem pasu državne ceste R229. Potniki imajo nivojsko ločen hodnik od cestišča. Obstaja pločnik in prehod za pešce med obema postajališčema. Hitrost je omejena na 50 km/h.

4.4.4 AP Biš 1 (Silos)



Avtobusni postajališči sta opremljeni z vertikalnima in talnima označbama. Avtobusi ustavljajo na odstavnem pasu državne ceste R229. Potniki imajo nivojsko ločen hodnik od cestišča. Obstaja pločnik in prehod za pešce med obema postajališčema. Hitrost je omejena na 50 km/h.

4.4.5 AP Črmlja–Sovjak



Avtobusno postajališče je opremljeno z vertikalno in horizontalno prometno signalizacijo ter z nadstrešnico. Avtobusi ustavljajo na cestišču. Na tem delu je omejitev hitrosti 30 km/h.

5 PRAVILNO RAVNANJE V CESTNEM PROMETU

5.1 VARSTVO OTROK

Otroci morajo biti kot udeleženci v cestnem prometu deležni posebne pozornosti in pomoči vseh ostalih udeležencev.

Ponoči in ob zmanjšani vidljivosti morajo otroci med hojo po cesti nositi na vidnem mestu na strani, ki je obrnjena proti vozišču, odsevnik, ki ne sme biti rdeče barve in katerega odsevna površina na vsaki strani meri 20 cm².

Učenci prvega in drugega razreda osnovne šole morajo na poti v šolo in iz nje nositi, poleg odsevnika opisanega v zgornjem odstavku, tudi rumeno rutico nameščeno okoli vratu.

Kadar je treba poskrbeti za varnost otrok, posebno če se pričakuje večje število otrok na enem mestu (*prihod ali odhod iz šole, vrtca ipd.*) lahko šole, organizirane skupine staršev, organizacije za varnost cestnega prometa, ustanove, društva ali druge institucije organizirajo in izvajajo varstvo otrok v cestnem prometu.

Pri tovrstnem varovanju otrok na prehodu za pešce mora biti oseba, ki varuje otroke pri prečkanju vozišča stara najmanj 21 let. Oblečena mora biti v oblačila živo rumene barve z vdelanimi odsevnimi trakovi bele barve, pri varovanju pa mora uporabljati predpisani, obojestransko označeni prometni znak »Ustavi«, s katerim ustavi prometni tok vozil in omogoči otrokom varno prečkanje vozišča. Voznik mora v takem primeru ustaviti vozilo pred prehodom in otroke spustiti mimo.

5.2 SPREMSTVO OTROK V ŠOLO

Otroci morajo imeti na poti v vrtec in prvi razred osnovne šole ter domov spremstvo polnoletne osebe. Spremljevalci so lahko tudi otroci, starejši od 10 let in mladoletniki, če to dovolijo starši, skrbniki oziroma rejniki otroka. Otroci, ki obiskujejo prvi razred osnovne šole, lahko prihajajo v območje umirjenega prometa in v območju za pešce v šolo tudi brez spremstva, če to dovolijo starši, skrbniki oziroma rejniki.

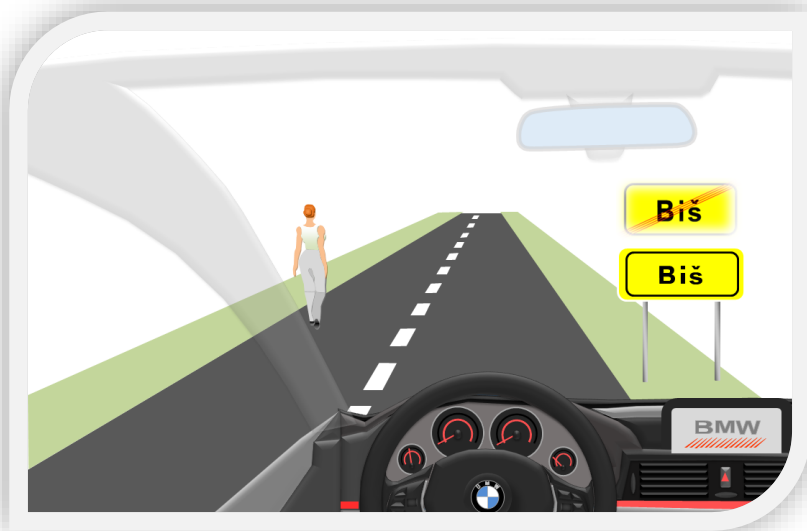
Otroci smejo samostojno sodelovati v prometu šole, ko se starši, skrbniki oziroma rejniki prepričajo, da so otroci sposobni razumeti nevarnosti v prometu in da so seznanjeni s prometnimi razmerami na prometnih površinah, kjer se srečujejo s cestnim prometom.

5.3 PEŠCI IN ORGANIZIRANE SKUPINE PEŠCEV

Pešci morajo uporabljati prometne površine, namenjene hoji pešcev. Če na vozišču ali ob njem ni pasu za pešce, pešpoti ali pločnika, je pa kolesarska pot ali steza, smejo hoditi pešci po kolesarski poti ali stezi, vendar tako, da ne ovirajo kolesarjev, voznikov lahkih motornih vozil

in voznikov mopedov katerih konstrukcijsko določena hitrost ne presega 25 km/h. Pešec ne sme hoditi po vozišču ali se zadrževati na njem, prav tako ne sme nanj nenadoma stopiti³.

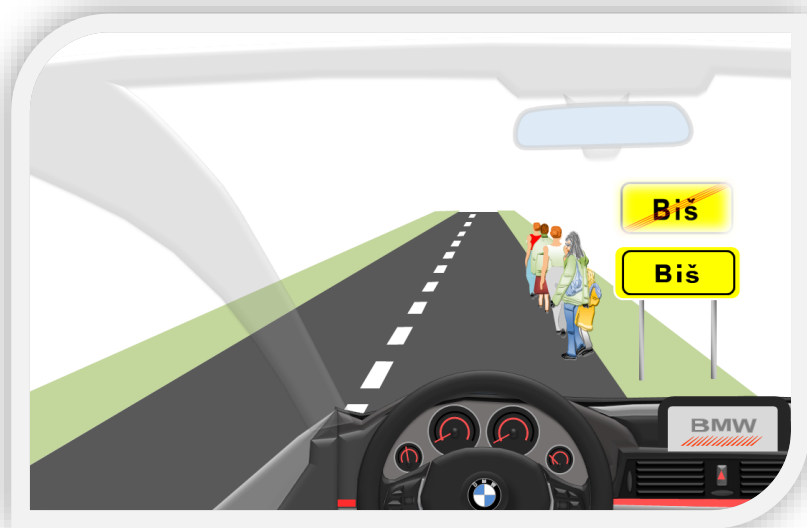
Slika 3: Hoja pešcev po vozišču (v naselju in izven naselja)



Vir: Lasten

Organizirana skupina pešcev mora v primeru, ko ni mogoče uporabljati prometne površine namenjene hoji pešcev, hoditi po desnem robu vozišča v smeri hoje.

Slika 4: Hoja organizirane skupine pešcev po vozišču (v naselju in izven naselja)



Vir: Lasten

³ Izjemoma lahko pešci hodijo po desni strani vozišča v smeri hoje, kjer je to zanje varneje (nepregledni ovinek, ovira na vozišču ipd.).

Pešec, ki ponoči hodi zunaj naselja ali v neosvetljenem naselju, kjer ni pločnika ali pešpoti, po vozišču ali tik ob njem, mora nositi na vidnem mestu, na strani, ki je obrnjena proti vozišču, svetilko, ki oddaja belo svetlobo, ki je vidna s sprednje in z zadnje strani ali odsevni telovnik živo rumene ali oranžne barve z vdelanimi trakovi bele barve.

Organizirana skupina pešcev, ki hodi ponoči zunaj naselja ali v neosvetljenem naselju po vozišču, mora uporabljati na začetku in koncu skupine najmanj po eno svetilko, ki oddaja belo svetlobo. Svetilke morajo biti nameščene tako, da jih lahko drugi udeleženci cestnega prometa pravočasno opazijo.

5.4 PREČKANJE VOZIŠČA

Pešec mora prečkati vozišče brez ustavljanja in po najkrajši poti. Preden stopi na vozišče, se mora prepričati, če to lahko varno stori.

Pešec mora prečkati vozišče na prehodu za pešce, če je ta oddaljen od njega manj kot 100 metrov.

Slika 5: Prečkanje vozišča



Vir: Lasten

Pešec ne sme prečkati vozišča zunaj prehoda za pešce, če sta smerni vozišči fizično ločeni ali ju loči neprekinjena ločilna črta. V vseh ostalih primerih je dovoljeno prečkati vozišče zunaj prehoda.

5.5 KOLESARJI

Kolo je eno od najbolj priljubljenih prevoznih sredstev otrok, saj jim pomeni hkrati igralo in prevozno sredstvo. Kolo je tudi prvo prevozno sredstvo, ki ga otrok lahko vozi sam.

Otrok do dopolnjenega 14. leta starosti ne sme samostojno voziti kolesa v prometu, če nima kolesarske izkaznice, ki jo pridobi po uspešno opravljenem usposabljanju za vožnjo koles.

Otrok mora imeti med vožnjo ustrezno pripeto zaščitno kolesarsko čelado. Enako velja tudi takrat, kadar se vozi na kolesu kot potnik.

Vozniki koles morajo voziti po kolesarskem pasu, kolesarski stezi ali kolesarski poti. Kjer teh prometnih površin ni oziroma niso prevozne, smejo voziti ob desnem robu smernega vozišča v smeri vožnje (cca 1 m od roba vozišča). Vozniki koles morajo voziti drug za drugim, razen na kolesarski poti, kjer smeta voziti dva vzporedno, če širina poti to omogoča.

Med vožnjo s kolesom je prepovedano:

- voditi, vleči ali potiskati druga vozila, razen vleke priklopnih vozil opisanih v spodnjih dveh odstavkih;
- pustiti se vleči ali potiskati;
- prevažati predmete, ki ovirajo kolesarja pri vožnji;
- voziti druge osebe, razen če Zakon o pravilih cestnega prometa ne določa drugače,
- telefonirati,
- odsvetuje pa se tudi uporaba slušalk med vožnjo na kolesu.

Če je kolesu dodano priklopno vozilo, mora biti vez med kolesom in priklopnim vozilom takšna, da voznik kolesa lahko obvlada kolo in priklopno vozilo in da se priklopno vozilo ne more samo odpeti. Priklopno vozilo ne sme biti širše od 100 cm. Na sredini zadnje strani priklopnega vozila mora biti nameščen rdeč odsevník, predpisan za priklopna vozila, ponoči in ob zmanjšani vidljivosti pa mora biti nad njim prižgana pozicijska svetilka, ki oddaja rdečo svetlobo.

V priklopnem vozilu, ki je dodano kolesu, ni dovoljeno prevažati oseb, razen v priklopnem vozilu, konstruiranem in namenjenem za prevoz enega ali dveh otrok. Takšno priklopno vozilo mora ustrezati pogojem iz 1. in 4. točke šestega odstavka 93. člena ZPrCP.

Na kolesu je dovoljeno prevažati otroka mlajšega od osem let, če je na kolesu pritrjen poseben sedež za otroka in je kolo dodatno opremljeno s stopalkami za noge, ki morajo biti prilagojene velikosti otroka. Sedež za otroka mora biti narejen tako, da:

- ustreza velikosti otroka;
- je trdno povezan s kolesom;
- je nameščen tako, da ne ovira voznika, mu ne zmanjšuje preglednosti in gibljivosti;
- onemogoča poškodovanje otroka.

Na kolesu in v priklopnem vozilu, ki je dodano kolesu, sme prevažati otroka le polnoletna oseba.

Voznik kolesa mora imeti ponoči in ob zmanjšani vidljivosti prižgano na sprednji strani žaromet za osvetljevanje ceste, ki oddaja belo svetlobo, na zadnji strani pa pozicijsko svetilko, ki oddaja rdečo svetlobo. Na zadnji strani kolesa mora imeti nameščen rdeč odsevník, na obeh straneh pedal rumene ali oranžne odsevnike, na kolesih pa rumene ali oranžne bočne odsevnike. Parkirano kolo mora biti postavljeno tako, da ne ovira prometa.

Kolesarji smejo prečkati prehod za pešce le kot pešci in pred tem stopiti s kolesa in ga potiskati ob sebi. Drugače je na prehodu za kolesarje, kjer pa vseeno velja prevoziti prehod z veliko mero previdnosti.

5.5.1 Kolesarski izpit

Usposabljanje za vožnjo kolesa bi se naj pričelo v prvem do tretjega razreda osnovne šole s teoretičnim usposabljanjem in pridobivanjem znanja o prometnih znakih, pravilih in ustreznem varnem ravnanju v prometu. V četrtem razredu devetletne osnovne šole sledi utrjevanje in ponavljanje teoretičnega dela, ki se konča s preverjanjem znanja o poznavanju cestno-prometnih predpisov pomembnih za kolesarje.

Praktično usposabljanje za vožnjo s kolesom naj bi sledilo v petem razredu devetletne osnovne šole s pregledi koles in nadaljevalo z usposabljanjem na spretnostnem poligonu, nato na simuliranem prometnem poligonu na šolskem dvorišču ter se končalo s praktičnim usposabljanjem v dejanskem prometu v okolici šole. Po končanem usposabljanju sledi še praktični del izpita oziroma vožnja v dejanskem prometu.

Program usposabljanja učencev za vožnjo kolesa smejo izvajati le učitelji, ki so uspešno opravili seminar za izvajalce programa usposabljanja v okviru stalnega strokovnega izpopolnjevanja Zavoda za šolstvo Republike Slovenije. Pri izvedbi usposabljanja jim nudi stalno strokovno pomoč svet za preventivo in vzgojo v cestnem prometu, policija in starši.

Učitelj, ki v osnovni šoli usposablja otroke v vožnji koles sme spremljati največ pet otrok hkrati, če so drugi vozniki na to opozorjeni s predpisano prometno signalizacijo.

5.6 PREVOZ OTROK V OSEBNEM AVTOMOBILU

Otroci so naše največje bogastvo s tem se najbrž strinjamo vsi; vendar zakaj o tem ne razmišljamo med vožnjo v osebni avtomobilu? Zakaj ravnamo neodgovorno in otrok ne pripnemo pravilno?

Starši oziroma vozniki osebnih vozil, ki pripeljejo otroke v šolo, se morajo zavedati odgovornosti in pomembne vloge, ki jo imajo v prometu. Starši in učitelji morajo biti v prometu zgled otrokom, upoštevati morajo cestno-prometne predpise in se kulturno obnašati. Le tako lahko poskrbimo za učinkovit prenos dobre prometne vzgoje na učence oziroma otroke. Starši morajo poskrbeti za kar največjo možno varnost otrok v vozilih. Upoštevati je treba, da otroci sedijo pripeti na zadnjih sedežih.

Med vožnjo v motornem vozilu z vgrajenim zadrževalnim sistemom mora biti otrok, manjši od 140 cm ali lažji od 36 kg, zavarovan z zadrževalnim sistemom, ki je primeren fizičnim lastnostim otroka. V motornem vozilu, ki ni opremljen z zadrževalnim sistemom, ni dovoljeno prevažati otrok, mlajših od treh let, otroci starejši od treh let in manjši od 140 cm pa se smejo prevažati le na sedežih, ki niso prednji sedeži. Otroku ni dovoljeno prevažati v nazaj obrnjenem zadrževalnem sistemu v sedežu za potnike, zaščitenem s prednjo zračno blazino, razen če je zračna blazina deaktivirana mehanično.

Pomembno je, da avtomobilski otroški sedež pravilno uporabljamo in da upoštevamo navodila proizvajalca glede na kategorijo po standardu ECE-R44. Poškodovanega otroškega varnostnega sedeža ne uporabljamo. Za osnovnošolske otroke je torej primerna skupina II + III, kamor spadajo sedeži za otroke, težke med 15 in 36 kg oziroma stare od 3 do 12 let.

Pri prevozu otrok v šolo starši naletijo tudi na problem parkiranja. V okolici šole je malo parkirnih mest, ta pa so namenjena tako zaposlenim kot tudi obiskovalcem. Na tem mestu opozarjamo starše, da koristijo njim namenjena prosta parkirna mesta oz., da ne puščajo avtomobila sredi intervencijskih in dovoznih poti ali na avtobusnem postajališču ter na prehodu za pešce pred vhodom v šolo.

Posebej pozorni pa morajo biti, ko z otrokom zapuščajo avtomobil in nato morebiti prečkajo cesto ali dovoz.

Šolarji naj vstopajo ali izstopajo iz avta na tisti strani, ki je obrnjena stran od prometa (npr. na pločnik).

6 TEHNIČNI DEL NAČRTA ŠOLSKIH POTI

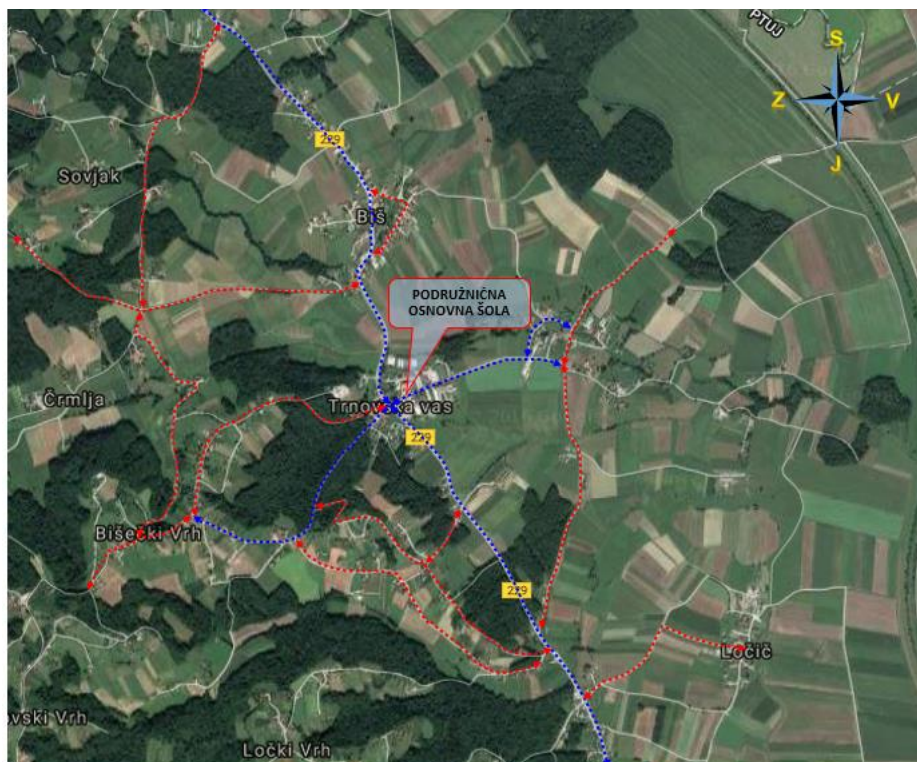
6.1 ŠOLSKE POTI

Pešci morajo uporabljati prometne površine namenjene hoji pešcev. Če na vozišču ali ob njem ni pasu za pešce, pešpoti ali pločnika, je pa kolesarska pot ali steza, smejo hoditi pešci po kolesarski poti ali stezi, vendar tako, da ne ovirajo kolesarjev ali voznikov lahkih motornih vozil in voznikov mopedov, katerih konstrukcijsko določena hitrost ne presega 25 km/h (prvi odstavek 83. člena ZPrCP).

Na spodnji sliki so označene varne poti za učence, ki prihajajo v šolo peš. Tudi na teh poteh morajo biti učenci pozorni in upoštevati promet, posebej pa morajo biti previdni na prehodih za pešce, kjer prečkajo vozišče in na nevarnih točkah.

Na spodnji sliki so varne poti za učence, ki prihajajo v šolo peš, označene z **modro** barvo. Tudi na teh poteh morajo biti učenci pozorni in upoštevati promet, posebej pa morajo biti previdni na poteh, ki so označene z **rdečo** barvo.

Slika 6: Varne in nevarne šolske poti



LEGENDA:

■■■■■	varne šolske poti
■■■■■	nevarne šolske poti

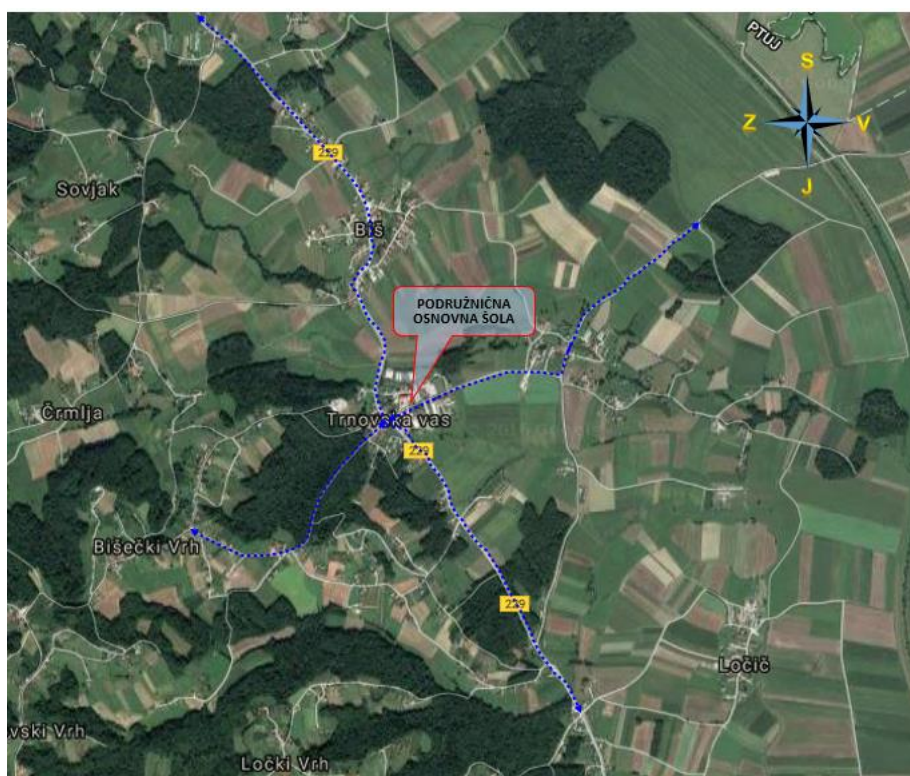
Vir: lasten

6.2 KOLESARSKE POTI

V šolskem okolišu PŠ Trnovska vas je zgrajenih veliko kolesarskih stez, ki jih lahko učenci koristijo za prihod in odhod iz šole.

Vozniki koles morajo voziti po kolesarskem pasu, kolesarski stezi ali kolesarski poti. Kjer teh prometnih površin ni oziroma niso prevozne, smejo voziti ob desnem robu smernega vozišča v smeri vožnje (v nobenem primeru ni dovoljena vožnja v nasprotni smeri).

Slika 7: Kolesarske steze v šolskem okolišu



LEGENDA: ■■■■■ kolesarske steze

Vir: lasten

7 LINIJE ORGANIZIRANEGA ŠOLSKEGA PREVOZA S POSTAJALIŠČI

Učenci, ki so bolj oddaljeni od šole, imajo zagotovljen prevoz v šolo in iz nje, saj jim to pravico zagotavlja Zakon o osnovni šoli.⁴ Avtobusni prevozi so organizirani takrat, ko konča s poukom večina učencev. Učenci, ki pridejo s šolskim prevozom, ali tisti, ki čakajo na šolski prevoz, imajo zagotovljeno varstvo.

Šolarji naj pričakajo avtobus ali kombi na posebej označenem postajališču. Vedno naj počakajo, da se vozilo ustavi, nato varno in organizirano vstopijo vanj. Enako velja tudi po izstopu, stran od vozila, na varni površini prečkajo, da le-to odpelje. Nato nadaljujejo svojo pot proti domu. Še posebej morajo biti pozorni na avtobusnem postajališču Sovjak- Črmlja, ki je na smernem vozišču.

7.1 VOZNI RED

Linija1: Ločič- Trnovska vas- Biš- Sovjak Črmlja- PŠ Trnovska vas

Postajališče	Ura
Ločič	7:47
Trnovska vas	7:49
Biš gasilski dom	7:51
Biš silos	7:53
Sovjak Črmlja	7:57
PŠ Trnovska vas	8:01

Linija2: PŠ Trnovska vas- Biš- Sovjak Črmlja- Trnovska vas- Ločič

Postajališče	Ura
PŠ Trnovska vas	14:05
Biš gasilski dom	14:07
Biš silos	14:09
Sovjak Črmlja	14:13
PŠ Trnovska vas	14:17
Trnovska vas	14:18
Ločič	14:20

⁴ 56. Člen Zakona o osnovni šoli (Ur. L. RS, št. 81/06 UPB3 in 102/07).

7.2 VEDENJE NA ŠOLSKEM AVTOBUSU

Učenci, ki se vozijo s šolskim avtobusom morajo upoštevati pravila obnašanja na avtobusu in tudi pravila čakanja na avtobusnih postajališčih.

Med vožnjo morajo biti v šolskem avtobusu ali kombiju pripeti z vgrajenimi varnostnimi pasovi in obrnjeni v smeri vožnje. Šolarji se med vožnjo ne smejo prerivati, motiti voznika avtobusa in ne kričati. Upoštevati morajo navodila voznika.

Učitelji in starši morajo otroke, ki se prevažajo s šolskim avtobusom posebej opozoriti na naslednje:

- na šolski avtobus čakamo na mestu, ki je za to določeno, ne na cesti;
- v vrsti mirno počakamo, da voznik odpre vrata, ga pozdravimo in si brez prerivanja in kričanja poiščemo prosti sedež;
- med vožnjo se tiho pogovarjamo s sosedom, ne vstajamo in ne kričimo, ker s tem motimo voznika in sopotnike;
- ne poškodujemo notranjosti in zunanosti avtobusa;
- ko prispemo na cilj, vzamemo svoje stvari, voznika pozdravimo in mirno zapustimo avtobus;
- če izstopimo na robu ceste, počakamo, da avtobus odpelje, šele nato cesto prečkamo.

Z zgoraj navedenimi pravili obnašanja vodja podružnične šole seznanji učence in starše, ki podpišejo izjavo, da so z njimi seznanjeni.

7.3 PREVOZ SKUPINE OTROK

Skupino otrok⁵ je dovoljeno prevažati le z motornim vozilom, ki poleg splošnih pogojev, predpisanih v Zakonu o pravilih cestnega prometa in Zakonu o motornih vozilih, izpolnjuje tudi druge predpisane posebne pogoje.

Skupino otrok, ki se prevažata z avtobusom, mora, razen pri prevozu v šolo in iz šole v posebnem linijskem prevozu spremljati najmanj **en spremljevalec** (učitelj, vzgojitelj, trener ipd.), star najmanj 21 let, ki skrbi za varnost otrok pri vstopanju v vozilo in izstopanju iz njega ter za red in varnost otrok v avtobusu. Na skupino **15 otrok** mora biti najmanj en spremljevalec (Pravilnik o spremljevalcih pri prevozu skupine otrok, 2011).

Otroci morajo med vožnjo z avtobusom, razen med vožnjo z mestnim avtobusom v naselju, sedeti na sedežih, vgrajenih v vozilu in biti pripeti z vgrajenimi varnostnimi pasovi. Na sedežih pred katerimi ni drugega sedeža ali predpisane varnostne pregrade, smejo sedeti le, če so pripeti z vgrajenimi varnostnimi pasovi.

Skupino otrok sme prevažati z osebnim avtomobilom voznik, ki ima najmanj 3 leta vozniško dovoljenje za vožnjo motornega vozila kategorije B, z avtobusom pa voznik, ki najmanj eno

⁵ »Skupina otrok« je skupina najmanj petih predšolskih otrok ali otrok, ki obiskujejo osnovno šolo, in predstavlja večino potnikov v motornem vozilu. Skupina petih ali več otrok iste družine in skupina petih ali več otrok, ki se prevažata v javnem linijskem prevozu potnikov, se ne šteje za skupino otrok.

leto poklicno vozi avtobus ustrezne kategorije (D1 ali D). Voznik, ki poklicno vozi avtobus kategorije D manj kot eno leto, sme prevažati skupino otrok z avtobusom, če je pred tem najmanj dve leti poklicno vozil motorno vozilo kategorije C. Voznik, ki poklicno vozi avtobus kategorije D1 manj kot eno leto, sme prevažati skupino otrok z avtobusom, ki nima več kot 16 sedežev, če je pred tem najmanj dve leti poklicno vozil motorno vozilo kategorije B (90. člen ZPrCP).

V primeru, da naročnik prevoza oziroma njegov predstavnik (ravnatelj) sumi, da je voznik v takšnem psihofizičnem stanju, da ne zmore varno voziti sme oziroma je dolžan policiji predlagati, da pred začetkom ali nadaljevanjem vožnje policist preveri njegovo psihofizično sposobnost.

8 PREVENTIVNE AKCIJE V ŠOLSLEM LETU 2024/2025

V okviru svojih aktivnosti bo Svet za preventivo in vzgojo v cestnem prometu Občine Trnovska vas skupaj s podružnično šolo organiziral preventivne akcije pod okriljem Nacionalnega programa varnosti v cestnem prometu ter druge preventivne aktivnosti.

V letu 2024 se bodo skladno z Obdobnim načrtom izvajale naslednje nacionalne preventivne akcije:

- Varno brez telefona;
- Varno z e-skirojem;
- Varno s kolesom;
- Varno z motorjem;
- Hvala ker voziš zmerno;
- Varno v šolo;
- Zagotovitev prometne varnosti otrok prvi šolski dan;
- Predstavitve prometnih vsebin za učence prve triade;
- Bodi previden;
- Varno v jesen in zimo;
- Varno brez alkohola;
- ostale akcije.

9 ZAKLJUČEK

S hitro rastjo prometa se sorazmerno povečuje tudi nevarnost za nastanek prometnih nesreč. Prav zaradi slednjega je potrebno vedno več pozornosti posvečati zagotavljanju varnosti, še posebej, ko govorimo o pešcih in otrocih. Prometna varnost otrok na njihovi šolski poti je v prvi vrsti odvisna od prometnega okolja, zato veliko vlogo pri zagotavljanju varnosti predstavlja dobra osveščенost otrok, staršev in ostalih voznikov v prometu. Prav zaradi tega je zelo pomembno izobraževanje in vzpodbujanje k uporabi varnih šolskih poti.

Osnovni namen načrta šolskih poti je seznanitev staršev in otrok z najpomembnejšimi dejavniki, ki spremljajo otroke na poti v in iz šole. Načrt nazorno prikazuje varne poti in nevarna mesta, na katerih morajo biti otroci še posebej pozorni, saj je vsaka prometna situacija specifična z njenim lastnim prometnim okoljem.

Načrt je narejen na osnovi obdelave podatkov, ki smo jih pridobili z anketiranjem otrok in staršev. Pridobljeni podatki so nam bili v pomoč pri preusmerjanju učencev k izbiri drugega prometnega sredstva oziroma k spodbujanju učencev, da v šolo prihajajo več peš ali s kolesom.

V načrtu šolskih poti so označene šolske poti v naravi, za katere menimo, da so v danem trenutku tudi najvarnejše glede na prometno okolje.

S vsebino načrta šolskih poti se seznanijo učenci na razrednih urah in starši na govorilnih urah. Za učence nižjih razredov je priporočljiv ogled šolskih poti v naravi.

Z načrtom šolskih poti se seznanijo:

- vsi učitelji,
- svet staršev,
- SPV,
- občina in
- Policija.

10 LITERATURA IN VIRI

10.1 SAMOSTOJNE PUBLIKACIJE

1. BREZNIK, Andrej, BOC, Borut in JURMAN, Franc. Dober voznik bom. Založba Ma tisk, d.o.o. V Mariboru, 2009.
2. PEPEVNIK, Anton. Prevoz potnikov. Tehniška založba Slovenije. V Ljubljani, 2009.
3. AGENCIJA za varnost prometa. Smernice za šolske poti. V Ljubljani, 2016.

10.2 PRAVNI VIRI

1. ZAKON o pravilih cestnega prometa. Uradni list RS, št. 156/2021.
2. ZAKON o voznikih. Uradni list RS, št. 92/22 in 153/2022.
3. ZAKON o osnovni šoli. Uradni list RS, št. 81/06, 102/07, 107/10, 87/11, 40/12, 63/13 in 46/16.
4. PRAVILNIK o spremljevalcih pri prevozu otrok. Uradni list RS, št. 83/16.
5. PRAVILNIK o prometni signalizaciji in prometni opremi na cestah. Uradni list RS, št. 99/15.